

Gminny Program Rewitalizacji Wasilkowa



SPOTKANIE KONSULTACYJN E

Wasilków

09.05.2017

REWITALIZACJA

Rewitalizacja stanowi proces wyprowadzania ze stanu kryzysowego obszarów zdegradowanych, prowadzony w sposób kompleksowy, poprzez zintegrowane działania na rzecz lokalnej społeczności, przestrzeni i gospodarki, skoncentrowane terytorialnie, prowadzone przez interesariuszy rewitalizacji na podstawie Programu Rewitalizacji.



Fundusze
Europejskie
Pomoc Techniczna



MINISTERSTWO
ROZWOJU

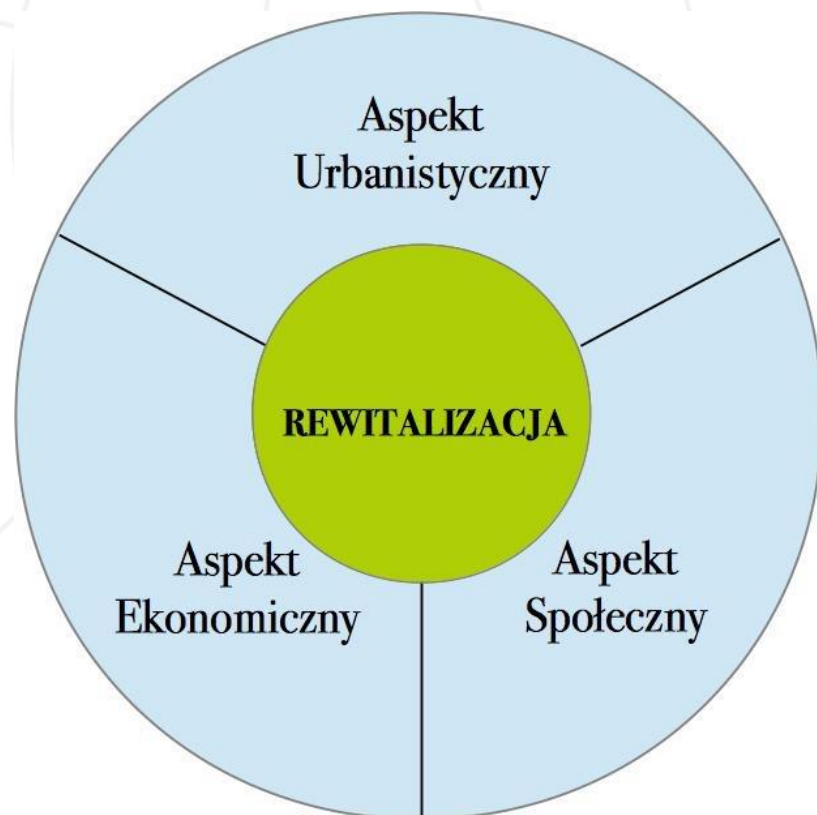


Unia Europejska
Fundusz Spójności



Aspekty rewitalizacji

- Aspekty:
 - **Urbanistyczny** np:
 - Remonty
 - Inwestycje
 - **Ekonomiczny** np:
 - Rynek pracy
 - Rozwój handlu i usług
 - **Społeczny** np:
 - oorganizowanie społeczności lokalnej
 - Ekonomia Społeczna



Fundusze
Europejskie
Pomoc Techniczna



MINISTERSTWO
ROZWOJU



Unia Europejska
Fundusz Spójności



Rewitalizacja dziś

Powinna być ona dobrze zaplanowana i uwzględniać sfery: społeczną, gospodarczą, techniczną, przestrzenno-funkcjonalną i środowiskową .

Nie może być jedynie remontem, modernizacją czy odbudową, a kompleksowym, wielowymiarowym procesem, którego głównym celem jest trwałe podniesienie jakości życia na obszarze zdegradowanym. Musi zawierać dopasowane do danego miejsca działania aktywizacyjne, edukacyjne, kulturalne, integrujące lokalną społeczność.

Obszar zdegradowany

Obszar gminy znajdujący się w stanie kryzysowym z powodu koncentracji negatywnych zjawisk społecznych, w szczególności bezrobocia, ubóstwa, przestępczości, niskiego poziomu edukacji lub kapitału społecznego, a także niewystarczającego poziomu uczestnictwa w życiu publicznym i kulturalnym, można wyznaczyć jako obszar zdegradowany w przypadku występowania na nim ponadto m. in. następujących negatywnych zjawisk:

- 1) gospodarczych
- 2) środowiskowych
- 3) przestrzenno-funkcjonalnych
- 4) technicznych



Fundusze
Europejskie
Pomoc Techniczna



MINISTERSTWO
ROZWOJU



Unia Europejska
Fundusz Spójności

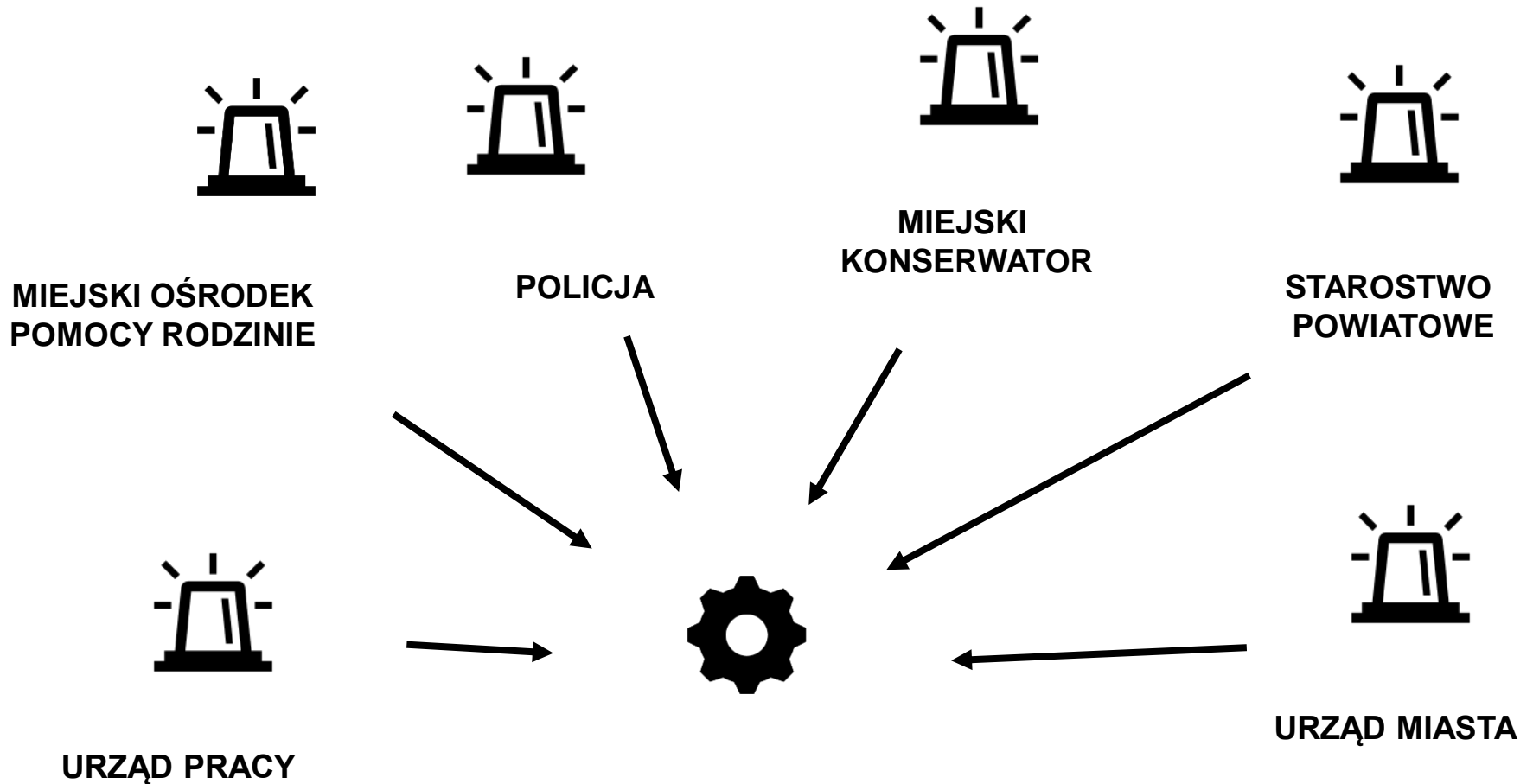


co najmniej jedno z następujących negatywnych zjawisk:

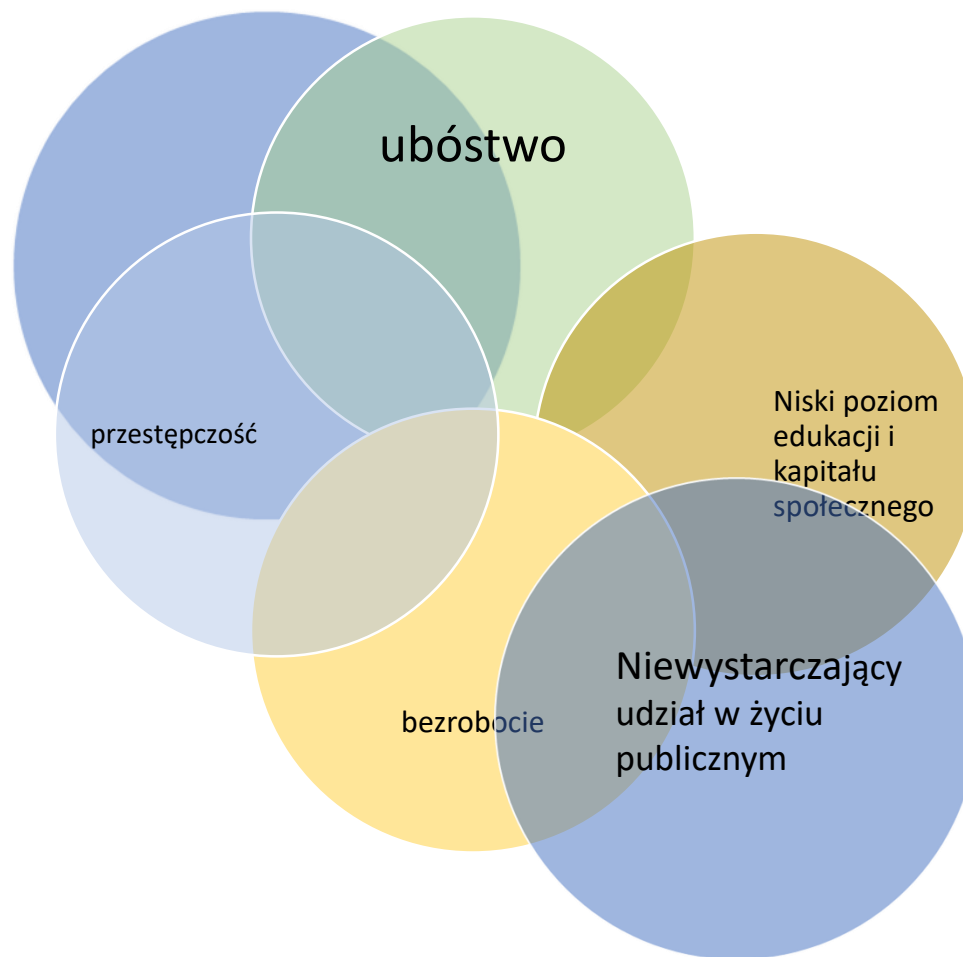
- gospodarczych – w szczególności niskiego stopnia przedsiębiorczości, słabej kondycji lokalnych przedsiębiorstw lub
- środowiskowych – w szczególności przekroczenia standardów jakości środowiska, obecności odpadów stwarzających zagrożenie dla życia, zdrowia ludzi lub stanu środowiska, lub
- przestrzenno-funkcjonalnych – w szczególności niewystarczającego wyposażenia w infrastrukturę techniczną i społeczną lub jej złego stanu technicznego, braku dostępu do podstawowych usług lub ich niskiej jakości, niedostosowania rozwiązań urbanistycznych do zmieniających się funkcji obszaru, niskiego poziomu obsługi komunikacyjnej, niedoboru lub niskiej jakości terenów publicznych, lub
- technicznych – w szczególności degradacji stanu technicznego obiektów budowlanych, w tym o przeznaczeniu mieszkaniowym, oraz niefunkcjonowaniu rozwiązań technicznych umożliwiających efektywne korzystanie z obiektów budowlanych, w szczególności w zakresie energooszczędności i ochrony środowiska.

DELIMITACJA OBSZARÓW KRYZYSOWYCH

Bazy danych źródłowych



Koncentracja problemów społecznych – tam gdzie znaczne nasilenie zjawisk nakłada się na siebie terytorialnie



Następnie stwierdzamy, czy na tym obszarze występuje co najmniej jedno z innych wymienionych negatywnych zjawisk

1. Czy na obszar „koncentracji negatywnych zjawisk społecznych” nakłada się co najmniej jedno z negatywnych zjawisk wymienionych w art. 9. ust 1 p. 1 - 4 Ustawy?

obszar koncentracji
negatywnych zjawisk
społecznych

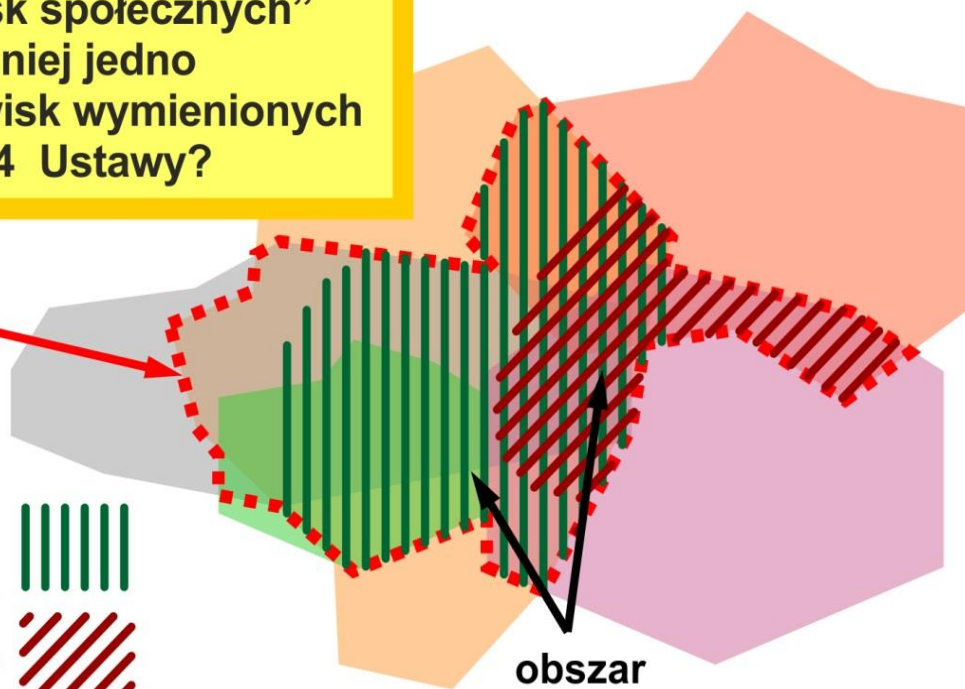
Problemy techniczne



Problemy gospodarcze



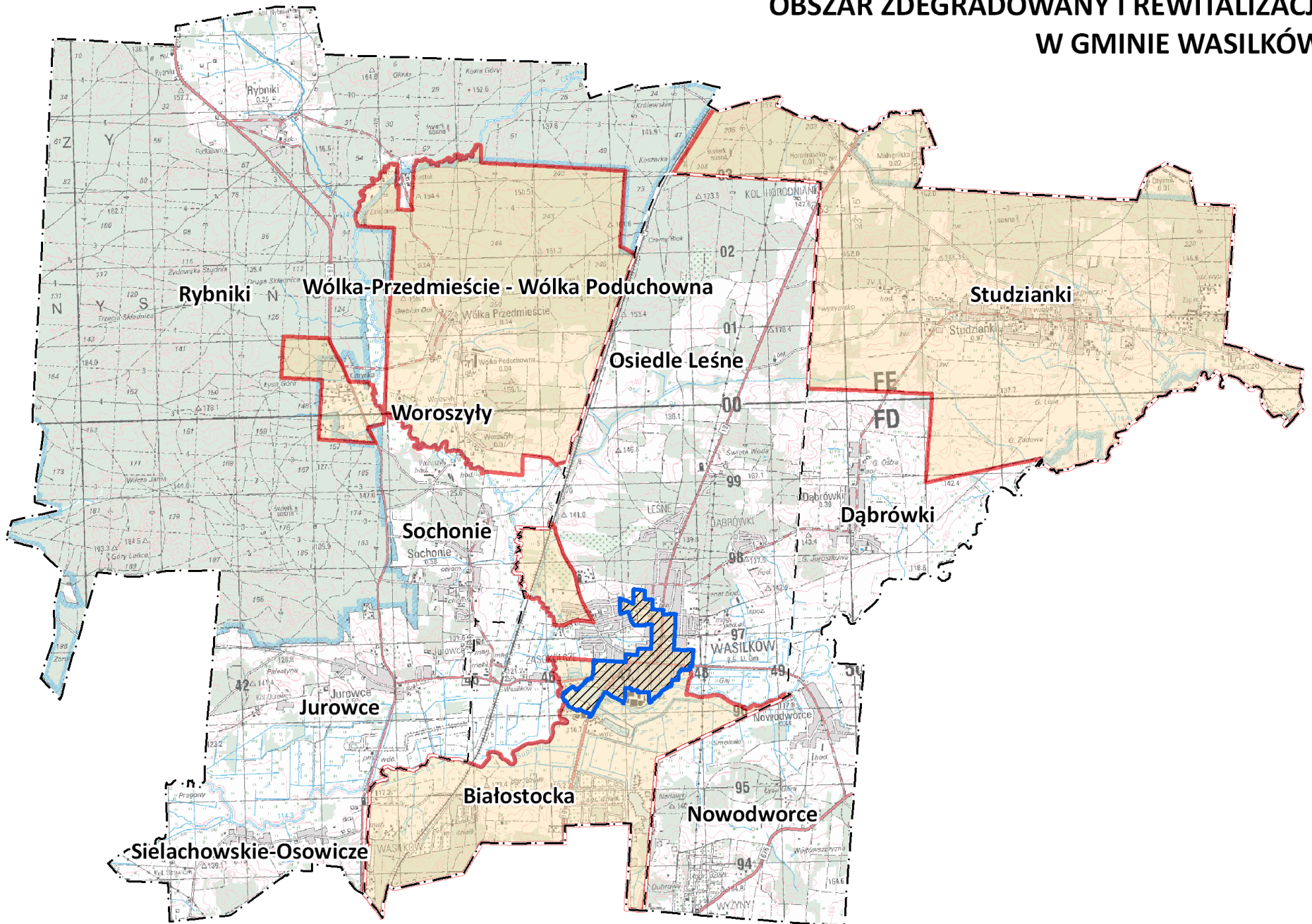
obszar
zdegradowany



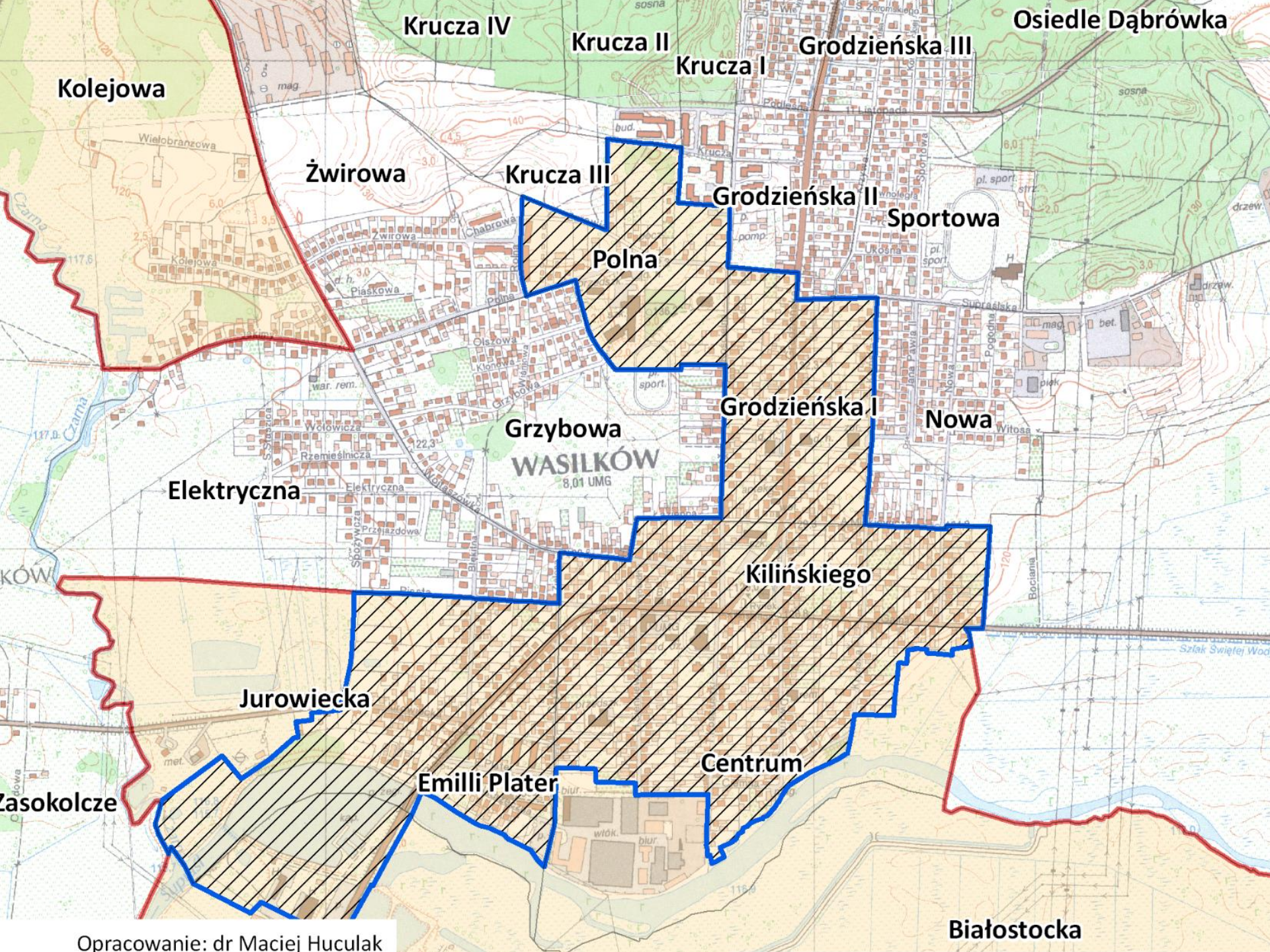
Obszar rewitalizacji

- Obejmuje całość lub część obszaru zdegradowanego,
- Cechuje się szczególną koncentracją negatywnych zjawisk. Ma istotne znaczenie dla rozwoju lokalnego.
- Obszar rewitalizacji nie może być:
- Większy niż 20% powierzchni gminy
- Zamieszkały przez więcej niż 30% liczby mieszkańców gminy.
- Może być podzielony na podobszary, w tym podobszary nieposiadające ze sobą wspólnych granic.

OBSZAR ZDEGRADOWANY I REWITALIZACJI W GMINIE WASILKÓW



0 0.5 1 2 3 4 km



Gminny Program Rewitalizacji

-tryb ustawowy

Diagnoza oraz
wyznaczenie
granic obszaru
rewitalizacji

Konsultacje
granic obszaru
zdegradowanego
i rewitalizacji
22.04-22.05.2017

Przyjęcie uchwały
o wyznaczeniu
granic obszaru
rewitalizacji

Uchwała o
przygotowaniu
programu
rewitalizacji

Prace nad
programem –
cele,
przedsięwzięcia -
konsultacje

Przyjęcie
Gminnego
Programu
Rewitalizacji



Fundusze
Europejskie
Pomoc Techniczna



MINISTERSTWO
ROZWOJU



Unia Europejska
Fundusz Spójności



Spacer badawczy 16 maja godz. 16.00 na skwerze przy Cerkwi



Fundusze
Europejskie
Pomoc Techniczna



MINISTERSTWO
ROZWOJU



Unia Europejska
Fundusz Spójności



Prace nad
programem –
cele,
przedsięwzięcia -
konsultacje

sonda uliczna

wywiady

Prace grupy
ds.
rewitalizacji

Warsztaty
diagnostyczne

Konsultacje
projektu
programu

Zakładka na
stronie urzędu



Fundusze
Europejskie
Pomoc Techniczna

ROZWOJU

Podlaskie

ropejska
Fundusz Spójności



Interesariusze rewitalizacji

- Mieszkańcy obszaru rewitalizacji
- Właściciele,
- Użytkownicy rzeczy nieruchomości i podmioty zarządzające nieruchomościami znajdującymi się na tym obszarze, w tym:
 - Spółdzielnie mieszkaniowe, Wspólnoty mieszkaniowe, Towarzystwa budownictwa społecznego
- Mieszkańcy gminy inni niż wyżej wymienieni
- Podmioty prowadzące lub zamierzające prowadzić na obszarze gminy działalność gospodarczą lub społeczną, w tym: organizacje pozarządowe i grupy nieformalne
- Jednostki samorządu terytorialnego i ich jednostki organizacyjne; organy władzy publicznej

Dla prowadzenia rewitalizacji wymagane są:

- uwzględnienie rewitalizacji jako istotnego elementu całościowej wizji rozwoju gminy;
- pełna diagnoza służąca wyznaczeniu obszaru rewitalizacji oraz analizie dotyczących go problemów; diagnoza obejmuje kwestie społeczne oraz gospodarcze lub przestrzenno-funkcjonalne lub techniczne lub środowiskowe;
- ustalenie hierarchii potrzeb w zakresie działań rewitalizacyjnych;
- właściwy dobór narzędzi i interwencji do potrzeb i uwarunkowań danego obszaru;
- zsynchronizowanie działań w sferze społecznej, gospodarczej, przestrzenno-funkcjonalnej, technicznej, środowiskowej;
- koordynacja prowadzonych działań oraz monitorowanie i ewaluacja skuteczności rewitalizacji;
- realizacja zasady partnerstwa polegającej na włączeniu partnerów w procesy programowania i realizacji projektów rewitalizacyjnych w ramach programów operacyjnych oraz konsekwentnego, otwartego i trwałego dialogu z tymi podmiotami i grupami, których rezultaty rewitalizacji mają dotyczyć



Fundusze
Europejskie
Pomoc Techniczna



MINISTERSTWO
ROZWOJU



Unia Europejska
Fundusz Spójności



Partycypacja

- Partycypacja społeczna obejmuje przygotowanie, prowadzenie i ocenę rewitalizacji w sposób zapewniający aktywny udział interesariuszy, w tym poprzez uczestnictwo w konsultacjach społecznych oraz w pracach Komitetu Rewitalizacji.
- W toku przygotowania, prowadzenia i oceny rewitalizacji dąży się, aby wszystkie działania istotne dla procesu skutkowały wypowiedzeniem się przez wszystkich interesariuszy, także tych prowadzących na obszarze rewitalizacji działalność.



Fundusze
Europejskie
Pomoc Techniczna



MINISTERSTWO
ROZWOJU



Unia Europejska
Fundusz Spójności



Partycypacja

Formami konsultacji społecznych są:

- zbieranie uwag w postaci papierowej lub elektronicznej, w tym za pomocą środków komunikacji elektronicznej, w szczególności poczty elektronicznej lub formularzy zamieszczonych na stronie podmiotowej gminy w Biuletynie Informacji Publicznej;
- spotkania, debaty, warsztaty, spacer studyjny, ankiety, wywiady, wykorzystanie grup przedstawicielskich lub zbieranie uwag ustnych.

Konsultacje społeczne prowadzi się z wykorzystaniem formy pierwszej oraz co najmniej dwóch form punktu drugiego.

Termin wyznaczony na składanie uwag nie może być krótszy niż 30 dni, licząc od dnia powiadomienia.

Komitet Rewitalizacji

- Stanowi forum współpracy i dialogu interesariuszy z organami gminy w sprawach dotyczących przygotowania, prowadzenia i oceny rewitalizacji oraz pełni funkcję opiniotawczą-doradczą wójta, burmistrza albo prezydenta miasta. Dopuszcza się powołanie osobnych Komitetów Rewitalizacji dla wyznaczonych podobszarów rewitalizacji.
- Zasady wyznaczania składu oraz zasady działania Komitetu Rewitalizacji ustala się zapewniając wyłanianie przez interesariuszy ich przedstawicieli.
- Zasady określa, w drodze uchwały, rada gminy przed uchwaleniem gminnego programu rewitalizacji albo w terminie nie dłuższym niż 3 miesiące, licząc od dnia jego uchwalenia. Podjęcie uchwały jest poprzedzone konsultacjami społecznymi.



Fundusze
Europejskie
Pomoc Techniczna



MINISTERSTWO
ROZWOJU



Unia Europejska
Fundusz Spójności



- Obsługę organizacyjną Komitetu Rewitalizacji zapewnia wójt, burmistrz albo prezydent miasta.
- W przypadku gdy Komitet Rewitalizacji zajmuje stanowisko w drodze głosowania, przedstawiciele gminy, gminnych jednostek organizacyjnych, w tym gminnych osób prawnych, nie biorą udziału w głosowaniu, jeżeli dotyczy ono projektów dokumentów, których opracowanie jest zadaniem wójta, burmistrza albo prezydenta miasta.



Fundusze
Europejskie
Pomoc Techniczna



MINISTERSTWO
ROZWOJU



Unia Europejska
Fundusz Spójności



Gminny program rewitalizacji zawiera w szczególności:

- szczegółową diagnozę obszaru rewitalizacji obejmującą analizę negatywnych zjawisk oraz lokalnych potencjałów występujących na terenie tego obszaru;
- opis powiązań gminnego programu rewitalizacji z dokumentami strategicznymi gminy, w tym strategią rozwoju gminy, studium uwarunkowań i kierunków zagospodarowania przestrzennego gminy oraz strategią rozwiązywania problemów społecznych;
- opis wizji stanu obszaru po przeprowadzeniu rewitalizacji;
- cele rewitalizacji oraz odpowiadające im kierunki działań służących eliminacji lub ograniczeniu negatywnych zjawisk,



Fundusze
Europejskie
Pomoc Techniczna



MINISTERSTWO
ROZWOJU



Unia Europejska
Fundusz Spójności



Gminny program rewitalizacji zawiera w szczególności:

- opis przedsięwzięć rewitalizacyjnych, w szczególności o charakterze społecznym oraz gospodarczym, środowiskowym, przestrzenno-funkcjonalnym lub technicznym, w tym:
 - a) listę planowanych podstawowych przedsięwzięć rewitalizacyjnych, wraz z ich opisami zawierającymi w odniesieniu do każdego przedsięwzięcia: nazwę i wskazanie podmiotów je realizujących, zakres realizowanych zadań, lokalizację, szacowaną wartość, prognozowane rezultaty wraz ze sposobem ich oceny w odniesieniu do celów rewitalizacji, o ile dane te są możliwe do wskazania,
 - b) charakterystykę pozostałych dopuszczalnych przedsięwzięć rewitalizacyjnych, realizujących kierunki działań
- mechanizmy integrowania działań oraz przedsięwzięć rewitalizacyjnych;
- szacunkowe ramy finansowe gminnego programu rewitalizacji wraz z szacunkowym wskazaniem środków finansowych ze źródeł publicznych i prywatnych;
- opis struktury zarządzania realizacją gminnego programu rewitalizacji, wskazanie kosztów tego zarządzania wraz z ramowym harmonogramem realizacji programu;
- system monitorowania i oceny gminnego programu rewitalizacji;



Fundusze
Europejskie
Pomoc Techniczna



MINISTERSTWO
ROZWOJU



Unia Europejska
Fundusz Spójności



Gminny program rewitalizacji zawiera w szczególności:

- określenie niezbędnych zmian w uchwałach, o których mowa w art. 21 ust. 1 ustawy o ochronie praw lokatorów, mieszkaniowym zasobie gminy
- wskazanie, czy na obszarze rewitalizacji ma zostać ustanowiona Specjalna Strefa Rewitalizacji
- wskazanie sposobu realizacji gminnego programu rewitalizacji w zakresie planowania i zagospodarowania przestrzennego, w tym: (wskazanie zakresu niezbędnych zmian w studium uwarunkowań oraz wskazanie miejscowych planów zagospodarowania przestrzennego koniecznych do uchwalenia albo zmiany)
- załącznik graficzny przedstawiający podstawowe kierunki zmian funkcjonalno-przestrzennych obszaru rewitalizacji sporządzony na mapie w skali co najmniej 1:5000 opracowanej z wykorzystaniem treści mapy zasadniczej (lub ewidencyjnej)



Fundusze
Europejskie
Pomoc Techniczna



MINISTERSTWO
ROZWOJU



Unia Europejska
Fundusz Spójności



Cechy dobrego programu rewitalizacji

Kompleksowość

Program rewitalizacji ujmuje działania w sposób kompleksowy (z uwzględnieniem projektów rewitalizacyjnych współfinansowanych zarówno ze środków EFRR, EFS, FS, jak i z innych publicznych oraz prywatnych), tak aby równocześnie odnieść się do aspektów społecznych, ekonomicznych, przestrzennych, technicznych, środowiskowych i kulturowych.

Cechy dobrego programu rewitalizacji

Koncentracja

Działania rewitalizacyjne dotyczą **najbardziej zdegradowanych obszarów** w gminie, tj. tam, gdzie skala problemów i zjawisk kryzysowych jest największa / tereny o istotnym znaczeniu dla rozwoju gminy

Co do zasady projekty rewitalizacyjne realizowane są na obszarach rewitalizacji. Do objęcia wsparciem można jednak dopuszczać także projekty rewitalizacyjne zlokalizowane poza tym obszarem, jeśli służą one realizacji celów wynikających z programu rewitalizacji. Zwłaszcza dotyczy to inicjatyw społecznych nakierowanych np. na aktywizację zawodową mieszkańców obszarów rewitalizacji, gdzie rozwiązania dedykowane ludności z obszaru rewitalizacji mogą być podejmowane poza obszarem rewitalizacji. Takie przypadki wymagają szerszego uzasadnienia i wskazania siły tych powiązań i efektywności oddziaływania danego projektu rewitalizacyjnego.



Fundusze
Europejskie
Pomoc Techniczna



MINISTERSTWO
ROZWOJU



Unia Europejska
Fundusz Spójności



Komplementarność

przestrzenna
problemowa
proceduralno-instytucjonalna
międzyokresowa
źródeł finansowania

Partycypacja

Stanowi **FUNDAMENT DZIAŁAŃ !!!** na każdym etapie procesu rewitalizacji: diagnozowania, programowania, wdrażania, monitorowania i oceniania. Musi mieć realny charakter, włączając wszystkich zainteresowanych!!!

Właściwa rewitalizacja - podsumowanie

- właściwa identyfikacja obszarów kryzysowych uwzględniająca źródła zagrożeń i bazująca na przeglądzie gospodarki miejskiej,
- kompleksowe, skoordynowane działania rewitalizacyjne w miastach,
- wieloletnie procesy przemian społecznych, ekonomicznych, przestrzennych i technicznych, skutkujące wyprowadzeniem obszarów zdegradowanych z kryzysu;
- wybór właściwych form interwencji, „szytych na miarę” potrzeb i uwarunkowań konkretnych obszarów kryzysowych,
- zindywidualizowane podejście do miast i obszarów kryzysowych,
- elastyczność i możliwość zmiany zakresu działań w zależności od możliwości ekonomicznych warunkujących realizację programu rewitalizacji.

**Działania w zakresie rewitalizacji
służące realizacji
Regionalnego Programu Operacyjnego
Województwa Podlaskiego
na lata 2014 – 2020**

Regionalny Program Operacyjny Województwa Podlaskiego na lata 2014 – 2020

Działanie 8.5 Rewitalizacja

Rewitalizacja obszarów zmarginalizowanych obejmująca inwestycje infrastrukturalne wynikające z Programów Rewitalizacji w zakresie:



przebudowy i adaptacji zdegradowanych obiektów, terenów i przestrzeni funkcjonalnie związanych z obiektem w tkance urbanistycznej miast w celu przywrócenia lub nadania im nowych funkcji, np. gospodarczych, społecznych, mieszkaniowych, edukacyjnych, kulturalnych



tworzenia systemów poprawy bezpieczeństwa publicznego miast



zagospodarowania/uporządkowania zdegradowanych przestrzeni w tkance urbanistycznej miast wraz z przyległym otoczeniem



Fundusze Europejskie
Pomoc Techniczna



MINISTERSTWO
ROZWOJU



Unia Europejska
Fundusz Spójności



Konkurs w ramach Działania 8.5 Rewitalizacja

Planowany termin ogłoszenia na stronie internetowej i portalu – **wrzesień 2017 r.** (co najmniej 30 dni przed planowanym terminem naboru wniosków)

Planowany termin naboru - **październik 2017 r.**

Planowany termin zakończenia naboru – **marzec 2018 r.** (nabór ciągły w cyklu miesięcznym*)



* Oznacza to, że konkurs jest podzielony na cykle. Cykl konkursu obejmuje: nabór wniosków w danym miesiącu kalendarzowym, skierowanie wniosków do oceny w danym miesiącu kalendarzowym i ogłaszanie wyników po zakończeniu oceny wniosków z danego miesiąca, przy czym nabór wniosków prowadzony jest do wyczerpania ustalonego limitu środków lub do zamknięcia konkursu uzasadnionego decyzją IOK. W przypadku wcześniejszego zamknięcia naboru uzasadnionego spełnieniem powyższych przesłanek, IOK umieści stosowną informację na stronie internetowej oraz portalu.



Fundusze
Europejskie
Pomoc Techniczna



MINISTERSTWO
ROZWOJU



Unia Europejska
Fundusz Spójności



Konkurs w ramach Działania 8.5 Rewitalizacja

Alokacja: 50 mln PLN

Maks. poziom dofinansowania (UE + np. BP) – 95% kosztów kwalifikowalnych*

Maks. poziom dofinansowania UE – 85% kosztów kwalifikowalnych na poziomie projektu



* Dotyczy projektów rewitalizacyjnych zgodnie z definicją określoną w Wytycznych w zakresie rewitalizacji w programach operacyjnych 2014 - 2020

Typ Beneficjenta

1. Jednostki samorządu terytorialnego, ich związki i stowarzyszenia,
2. Jednostki organizacyjne JST posiadające osobowość prawną,
3. Organizacje pozarządowe,
4. Podmioty działające w oparciu o ustawę o partnerstwie publiczno - prywatnym,
5. Spółki prawa handlowego, w których większość udziałów lub akcji posiadają jednostki samorządu terytorialnego lub ich związki,
6. Kościoły i inne związki wyznaniowe,
7. Jednostki zaliczane do sektora finansów publicznych,
8. Podmioty ekonomii społecznej,
9. Spółdzielnie i wspólnoty mieszkaniowe,
10. Towarzystwa budownictwa społecznego.



Fundusze
Europejskie
Pomoc Techniczna



MINISTERSTWO
ROZWOJU



Unia Europejska
Fundusz Spójności



Regionalny Program Operacyjny Województwa Podlaskiego na lata 2014 – 2020

Pozostałe działania, w których przewidziano realizację działań z zakresu rewitalizacji:

Działania RPOWP 2004-2020	Metoda preferencji
4.1/ 4.1.1 Mobilność regionalna	<ul style="list-style-type: none"> - Dedykowane kryteria wyboru; - Finansowa: zwiększona alokacja o środki budżetu państwa na finansowanie wkładu krajowego; <p>Warunek: Projekty wynikają z Programów Rewitalizacji</p>
5.3/ 5.3.1 Efektywność energetyczna w budynkach publicznych w tym budownictwo komunalne	
5.4 Strategie niskoemisyjne	
6.2 Ochrona wody i gleb	
8.2 Uzupełnianie deficytów w zakresie infrastruktury edukacyjnej i szkoleniowej	
8.3 Ochrona dziedzictwa kulturowego	
8.4 Infrastruktura społeczna	
8.6 Inwestycje na rzecz rozwoju lokalnego	



Fundusze Europejskie
Pomoc Techniczna



MINISTERSTWO
ROZWOJU



Unia Europejska
Fundusz Spójności



Alokacja RPOWP 2014-2020 na działania w obszarze rewitalizacji

Działania RPOWP 2004-2020	Fundusz	Całkowita alokacja (mln euro)	w tym:		
			RPOWP 2014-2020	%	KT
8.5 Rewitalizacja	EFRR	22 920 000,00	22 920 000,00	100,00	2 426 824,00
4.1/ 4.1.1 Mobilność regionalna	EFRR	158 429 817,00	14 400 003,00	9,09	1 694 118,00
5.3/ 5.3.1 Efektywność energetyczna w budynkach publicznych w tym budownictwo komunalne	EFRR	30 000 000,00	16 881 751,00	56,27	1 985 294,00
5.4 Strategie niskoemisyjne	EFRR	52 750 000,00	6 743 250,00	12,78	794 118,00
6.2 Ochrona wody i gleb	EFRR	22 000 000,00	1 979 998,50	9,00	232 941,00
7.1 Rozwój działań aktywnej integracji	EFS	40 000 000,00	4 200 000,00	10,50	0,00
7.2/7.2.1 Rozwój usług społecznych	EFS	8 010 050,00	1 500 000,00	18,73	0,00
8.2 Uzupełnianie deficytów w zakresie infrastruktury edukacyjnej i szkoleniowej	EFRR	36 400 000,00	14 232 400,00	39,10	1 674 400,00
8.3 Ochrona dziedzictwa kulturowego	EFRR	10 000 000,00	2 250 001,00	22,50	264 706,00
8.4 Infrastruktura społeczna	EFRR	40 000 000,00	7 268 596,50	18,17	855 129,00
8.6 Inwestycje na rzecz rozwoju lokalnego	EFRR	30 000 000,00	13 499 997,50	45,00	1 588 235,00
RAZEM:					
		1 213 595 877,00	105 875 997,50	8,72	11 515 765,00
Szacuje się, że ponad 117 mln EUR może zostać przeznaczonych na działania w sferze rewitalizacji w ramach RPOWP 2014-2020					



Dziękuję za uwagę

W prezentacji materiały Urzędu Marszałkowskiego przygotowane na potrzeby spotkań informacyjnych dla przedstawicieli samorządu dotyczące rewitalizacji – kwiecień 2017